



2024. g.
ALAs prakses programmas
PRAKSES VIETU UN DARBU RAKSTUROJUMI

Ja mācīes jeb interesē: vēsture, antropoloģija, socioloģija, māksla, mākslas vēsture, radošā māksla, kultūras administrācija, komunikācija, pētīšana, latviska vide, pasākumu organizēšana (events management)...

LATVIJAS ETNOGRĀFISKAIS BRĪVDABAS MUZEJS	2 -3
LATVIJAS NACIONĀLAIS ARHĪVS	4
LATVIJA NACIONĀLĀ BIBLIOTĒKA (LNB)	5
LATVIJAS NACIONĀLAIS MĀKSLAS MUZEJS (LNMM)	6
LATVIEŠI PASAULĒ (LaPa)	7
LATVIJAS OKUPĀCIJAS MUZEJS (LOM)	8
DZIESMU UN DEJU SVĒTKU EKSPozĪCIJA	9
RTU KULTŪRAS CENTRS	10-11

Ja mācīes jeb interesē: uzņēmējdarbība (entrepreneurship), jurisprudences (law), starptautiskās attiecības (international relations), profesionāla attīstība (professional growth), business, starptautisks business, diplomātija, komunikācija, finanses, sociālā zinātne (social science), ekonomika, marketingi.....

LATVIJAS REPUBLIKAS SAEIMA	12
AR PASAULES PIEREDZI LATVIJĀ	13
SORAINEN	14
BALTIC SECURITY FOUNDATION	15
LATVIJAS UNIVERSITĀTES FONDS	16
NODARBINĀTĀ VALSTS AĢENTŪRA	17-18
AMCHAM LATVIA	19
LATVIJAS INVESTĪCIJU UN ATTĪSTĪBAS AĢENTŪRA (LIAA)	20-21
AERODIUM (marketing)	22-23
RĪGAS TEHNISKĀ UNIVERSITĀTE	24
MAPON (marketing)	25-26

Ja mācīes jeb interesē: STEM un datorzināšanas....

AERODIUM (inženierzinātne)	22-23
MAPON (software)	25-26
ELEKTRONIKAS UN DATORZINĀTNES INSTITŪTS	27-28



LATVIJAS ETNOGRĀFISKAIS BRĪVDABAS MUZEJS

<http://www.brivdabasmuzejs.lv/>

Facebook: Latvijas Etnogrāfiskais brīvdabas muzejs

X @brivdabasmuzejs

www.youtube.com/user/OpenAirMuseumLatvia



2024. gadā Latvijas Etnogrāfiskais brīvdabas muzejs svin savu simtgadi! Šī ir unikāla iespēja, piedzīvot gan nelielu, gan masu pasākumu rīkošanu, iegūt zināšanas par Latvijas vēsturi, attīstību un dzīves veidu, kā arī gūt pirmās iemaņas krājuma darbā. Muzeja ikdiena ir daudz spraigāka, nekā varētu šķist un simtgades gads noteikti gaidāms vēl piepildītāks.

Laika posms praksei – **jebkurš laiks gadā, īpaši novērtēsim iespēju strādāt maijā un jūnijā mēnešos.**

Ja vairāk interesē pasākumu rīkošana un konkrētu pienākumu veikšana tajos, tad lielākais notikums gada kalendārā ir Latviešu tautas lietišķās mākslas darinājumu Gadatirgus. 2024. gadā tas notiks 1. un 2. jūnijā, kā arī Mūsdienu amatniecības tirgus, kas norisināsies 7. un 8. septembrī. Tādējādi īsā laika posmā iespējams izzināt lielu pasākumu tapšanu no iekšpuses.



Paralēli tam notiek muzeja izstāžu iekārtošanas darbs, nelielas lekcijas, pasākumi, semināri, kuros visos ir iespējams iesaistīties un izzināt Muzeju nozarei specifiku un tālākās darba iespējas tajā.

Prakses laikā ir iespēja apmeklēt arī Muzeja filiālēs Vēverus – Vecpiebalgā un Vītoliņus – Rucavā, kur notiek tradicionālie pasākumi, restaurācijas un projektu plānošanas darbi.

Vasaras laikā Muzeja teritorijā notiek arī citu sadarbības partneru, filmēšanas grupu rīkotas aktivitātes, kur iespējams izzināt dažādu nozaru darba specifiku.

Atskirībā no praktikanta interesēm un spējām – ir iespēja izvēlēties darbu:

- Krājuma nodaļā, kas saistīts ar kolekciju darbiem - vēdināšanu, atputekļošanu, kārtošānu, vietas fiksēšanu – šķietami nelieli, bet Muzeja darbībai ārkārtīgi svarīgi darbi. Tā ir lieliska iespēja pašiem iepazīties ar oriģinālām lietām, kas ir savulaik bijušas latviešu sētās.
- Jauniešiem, kurus interesē muzeja arhīvs un foto negatīvu arhīvs, piedāvājam darbu tur.
- Tāpat, ar specifiskām zināšanām iespējams līdzdarboties muzeja Restaurācijas darbos.
- Praktikants Izglītības un informācijas nodaļā nodarbošies ar pasākumu veidošanu un radošo nodarbību, muzejpedagoģijas attīstību, atbalstu sociālo mediju satura veidošanā.

Vienmēr priecājamies par jauniem atklājumiem un spožiem talantiem, kas atklājas mūsu muzeja darbiniekiem satiekoties ar praktikantiem. Sadarbība vienmēr iedvesmo!

Īsumā par muzeju:

1932. gadā apmeklētājiem tika atvērta pirmā brīvdabas ekspozīcija Baltijā - Vidzemes sēta, kaut lēmumu par Brīvdabas muzeja dibināšanu toreizējais kultūras ministrs Jānis Rainis parakstīja jau 1924.gada 2.februārī un 2024.gadā Muzejs svinēs savu simtgades gadadienu.

Patlaban muzejs aizņem 87,66 ha lielu platību priežu mežā Juglas ezera krastā. Uz muzeju pārvestas, uzstādītas un iekārtotas 114 senas celtnes no visiem vēsturiskajiem Latvijas novadiem – Kurzemes, Vidzemes, Zemgales un Latgales no 17. gadsimta beigām līdz 20. gadsimta 30. gadu otrajai pusei. Šobrīd ir uzsākts arī Augšzemes sētas attīstības projekts. Muzejā izveidotas latviešu zemnieku, amatnieku un zvejnieku sētas. Visās apskatāma pastāvīgā ekspozīcija – sadzīves un darba priekšmeti, interjera iekārtojums –, kas raksturo laika posmu, novadu un mājas saimnieku nodarbošanos. Muzejā strādā amatnieki, rosās saimnieces. Tiek svinēti latviešu gadskārtu ieražu svētki, uzņemti viesi, Izstāžu zālē var skatīt tautas lietišķās mākslas studiju un muzeja krājuma materiālu izstādes. Muzeju gadā apmeklē vairāk nekā 100 tūkstoši cilvēku no visas pasaules.

Brīvdabas muzejs atrodas tikai pusstundas brauciena attālumā no Rīgas centra un ir ērti sasniedzams ar sabiedrisko transportu vai velosipēdu.

Uz tikšanos Brīvdabas muzejā 2024.gadā!





LATVIJAS NACIONĀLAIS ARHĪVS

Bezdelīgu iela 1a
www.arhivi.gov.lv

Latvijas Nacionālais arhīvs

Latvija Nacionālais arhīvs (LNA) ir valsts arhīvs. Tam ir 20 struktūrvienības visā Latvijā. Arhīva galvenais uzdevums ir savākt, sakārtot un saglabāt sabiedrības radītos dokumentus un padarīt, tos pieejamus publikai. Arhīva uzkrāto informāciju iespējams iepazīt gan arhīva lasītāvās, gan attālināti, izmantojot pieejamās datu bāzes.

Latvijas Valsts arhīvs (LVA) ir viena no Latvijas Nacionālā arhīva struktūrvienībām. LVA nodrošina par Latvijas vēsturi (no 1940.gada) uzkrāto dokumentu saglabāšanu un izmantošanu. Tas

ieskaita Latvijas un ārvalstu personu fondus, trimdas latviešu organizāciju arhīvus, Latvijas PSR un Latvijas Republikas augstāko valsts pārvaldes institūciju un citu iestāžu, Rīgas un Jūrmalas pilsētas pašvaldību institūciju dokumentus. Arhīvā glabājas arī Latvijas ociāldemokrātijas, Latvijas Komunistiskās partijas, Latvijas PSR Valsts drošības komitejas dokumenti par politiski represētajām (politically repressed) personām.



Personu fondi

Personu fondi ir daudzveidīgi dokumentu kopumi, kas uzkrājušies sabiedriski nozīmīgu personu darbības, arī ģimenes vai dzimtas pastāvēšanas laikā. Personu dokumenti ir ne vien tradicionālā formāta papīra dokumenti, bet arī fotogrāfijas, fotofilmas, gleznas, skices, ex libris, diplomu, rokraksti u.c. dokumenti. Latvijas Valsts arhīvs uzkrāj Latvijas, kā arī ārvalstīs dzīvojošo ar Latvijai saistīto politisko, sabiedrisko, zinātnes, kultūras un mākslas darbinieku dokumentus un kolekcijas.

Ārvalstu dokumenti

Lielākā daļa no ārvalstu dokumentu klāsta ir latviešu trimdas organizāciju dokumenti, sākot ar laika periodu pēc II Pasaules kara, kad Vācijā, Zviedrijā, Dānijā, ASV, Kanādā, Austrālijā un citās valstīs sāka veidoties latviešu kopas, biedrības, apvienības un draudzes. Dokumenti liecina par latviešu trimdas organizāciju darbību Latvijas neatkarības idejas uzturēšanā, nacionālās identitātes, valodas un kultūras stiprināšanā.

Latvijas Valsts arhīvs turpina uzkrāt ārvalstu latviešu organizāciju dokumentus arī pēc Latvijas neatkarības atjaunošanas



- Praktikumam būs iespēja iepazīties ar arhīvista darbu Latvijas Nacionālā arhīva, Latvijas Valsts arhīvā strādājot Personu fondā un ārvalstu dokumentu nodaļā.
- Praktikumants varēs arī pētīt savas ģimenes vēsturi, ņemot vērā, ka arhīva dokumentu kolekcijas aptver ne tikai Latvijas valsts iestāžu, bet arī trimdas organizāciju, gan privātpersonu visdažādāko jomu darbību

- Ļoti būtu vēlama interese par vēsturi, arī svešvalodu (angļu, vācu, krievu u.c.) zināšanas noderēs.
- Konkrēti darba pienākumi būs atkarīgi no praktikanta iepriekšējās pieredzes un zināšanām.



L N B

L A T V I J A S
N A C I O N Ā L Ā
B I B L I O T Ē K A

LATVIJAS NACIONĀLĀ BIBLIOTĒKA

Mūkusalas ielas 3
www.lnb.lv

Kas ir Latvijas nacionālā bibliotēka?

- Nacionālas nozīmes kultūras, zinātnes un izglītības centrs.
- Bibliotēka dibināta 1919. gada 29. Augustā.
- Krājums – vairāk kā 4 miljoni vienību.
- Misija – veicināt radošu kultūras un zinātnes mantojuma izmantošanu, atbalstot Latvijas izaugsmi.

Bibliotēkā iespējams piedalīties kultūras dzīves norisēs - izstādēs, lekcijās un koncertos. Iepazīt grāmatniecības vēsturi un izziņāt Folkloras krātuves kultūras bagātības. Aicinām jauniešus piedalīties lielākās valsts bibliotēkas ikdienas darbos! Ar savu darbu Jūs palīdzēsiet augt bibliotēkai un bagātināsiet savu latviskumu.

Jauniešu vasaras prakses iespējas LNB:

- Bibliotēkas iepazīšana stāvu pa stāvam;
- Darbs bibliotēkas lasītavās;
- Grāmatu un citu bibliotēkas krājuma materiālu izziņāšana un apstrāde;
- Dalība Latvijas Nacionālās digitālās bibliotēkas
- kolekcijas "Zudusī Latvija" veidošanā un citi darbi.



Gunārs Birkerts (1925-2017)
Bibliotēkas jaunā ēkas projekta
autors, ievērojamais latviešu
izcelsmes ASV arhitekts



Latvijas Nacionālais mākslas muzejs ir lielākā profesionālās mākslas krātuve un viens no apmeklētāju iecienītākajiem muzejiem Latvijā. Muzejam ir nozīmīga loma Latvijas kultūras vērtību uzkrāšanā, saglabāšanā, pētniecībā un popularizēšanā Latvijā un ārvalstīs. Šobrīd Latvijas Nacionālā mākslas muzeja struktūrā ietilpst tā

galvenā ēka Jaņa Rozentāla laukumā, Mākslas muzejs "Rīgas Birža", Dekoratīvās mākslas un dizaina muzejs, Romana Sutas un Aleksandras Beļcovas muzejs, izstāžu zāle Arsenāls (slēgta uz rekonstrukcijas laiku), kā arī Muzeju krātuve.

Muzejs regulāri rīko mākslas izstādes, piedalās starptautiskos projektos, gatavo muzeja izdevumus, organizē zinātniskās konferences, dažādus mākslas un kultūras pasākumus. Paralēli ekspozīciju un izstāžu darbībai muzejs veic intensīvu izglītojošu darbu. Apmeklētājiem tiek piedāvātas muzeja darbinieku vadītas ekskursijas un speciālas izglītības programmas.



Latvijas Nacionālais mākslas muzejs piedāvā prakses iespējas ar pamata darba vietu LNMM galvenajā ēkā Komunikācijas un izglītības nodaļā.

Prakses pienākumos ietilpst:

- Muzeja apmeklētāju apkalpošana un konsultēšana LNMM Informācijas punktā (informācijas sniegšana par aktualitātēm muzejā, mobilo audio gidu, Ģimenes somu izsniegšana);
- Asistēšana komunikācijas speciālistiem un izglītības programmu kuratoriem pasākumu organizēšanā (lekcijās, koncertos, izstāžu atklāšanās, radošajās nodarbībās pieaugušo un bērnu auditorijām u.c.);
- Pēc nepieciešamības iesaiste LNMM izstāžu kuratoru un krājumu glabātāju, kā arī citu LNMM struktūrvienību komunikācijas speciālistu un izglītības programmu kuratoru ikdienas darbā.



Ņemot vērā muzeja darba laika specifiku, prakses darba laiks (pēc iepriekš saskaņota grafika) var būt arī nedēļas nogalēs.

Prakses pienākumi var tikt precizēti, vadoties pēc individuālajām prasmēm, interesēm un aktualitātēm visās muzeja struktūrvienībās.

Biedrība “Latvieši pasaulē – muzejs un pētniecības centrs” ir privāta, bezpeļņas organizācija, dibināta 2007. gadā, ar biroju, krātuvi, bibliotēku un darbiniekiem Rīgā, un aktīvu valdi un biedriem Latvijā un ārzemēs.



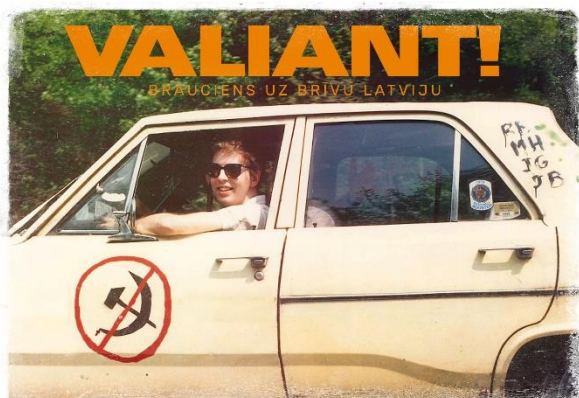
“Latvieši pasaulē” veido ceļojošās izstādes, publikācijas, filmas un citus projektus par latviešu izceļotāju dzīvi, viņu kultūru un devumu Latvijai un pasaulei.

“Latvieši pasaulē” muzeja tēma ir izceļošanas vēsture no Latvijas pēdējo 200 gadu laikā – zemes meklētāji 19. gadsimtā, baptistu izceļotāji uz Dienvidameriku, 1905. gada revolūcijas un Pirmā pasaules kara bēgļi, trimdas gaitās devušies ļaudis Otrā pasaules kara laikā, mūsdienu izbraucēji un citi. “Latvieši pasaulē” krāj priekšmetus, kuri atspoguļo daudzveidīgos izbraukšanas iemeslus un pieredzi un liecina par ārzemju latviešu pastāvīgo dzīvi, kopienām un identitātes uzturēšanu ārpus Latvijas no dažādiem redzespunktiem.

Muzeja krātuve un birojs atrodas Rīgas centrā, Latvijas Nacionālās bibliotēkas pagrabstāvā. Pēdējos gados “Latvieši pasaulē” muzejs ir rīkojis: 2019. un 2020. g. izlaušanās spēli (escape room) “Bēgļu gaitas”, 2021. g. filmu “Valiant. Brauciens uz brīvību”, 2022. g. izstāde “Nyet, Nyet Soviet!” un 2023. g. “Uzvilk Latviju” tautas tērpu izstādi.

Praktikanta darba uzdevumi:

- viesu sagaidīšana, pavadīšana muzeja 2019. gada projekta "Escape room" par bēgļu tēmu (pagaidām nezināms darba apjoms)
- dokumentu un fotogrāfiju skenēšana un apstrāde datorā
- krājuma priekšmetu informācijas ievadīšana datu bāzē
- informācijas meklēšana vēsturiskos avotos
- informatīvo materiālu gatavošanā (tulkošana uz angļu valodu)



Mēs meklējam:

Praktikantu, kuram aktīvi interesē vēsture un cilvēku stāsti!

Vēlams vēstures, antropoloģijas, filoloģijas, humanitāro priekšmetu students ar labām latviešu valodas zināšanām, kurš nebaidās veikt savus uzdevumus patstāvīgi. Mēs būtu priecīgi, ja praktikants varētu sākt praksi jau maijā, vēlākais - jūnijā.



LATVIJAS
OKUPĀCIJAS
MUZEJS

LATVIJAS OKUPĀCIJAS MUZEJS

Latviešu Strēlnieku laukums 1
www.omf.latnet.lv



Praktikants/gids Latvijas Okupācijas muzejā un Stūra mājā



2022. gada 1. jūnijā atvērām apmeklētājiem atjaunoto muzeja ēku Vecrīgā un tajā izveidoto ekspozīciju, kuru nepilna pusgada laikā jau apmeklējuši vairāk nekā 30 tūkstoši cilvēku. Izstāde “Čekas vēsture Latvijā” Stūra mājā jau vairākus gadus ir viena no apmeklētākajām vietām Rīgā. Krievijas karš Ukrainā ir pastiprinājis interesi gan par muzeja pamatekspozīciju, gan Stūra māju.

Tava palīdzība mums noteikti noderēs!

PIENĀKUMI

Ekskursiju vadīšana muzeja viesiem jaunajā ekspozīcijā Latviešu strēlnieku laukumā 1 un izstādē “Čekas vēsture Latvijā” (Stūra māja) Brīvības ielā 61. Muzejs varētu izmantot praktikantu valodu zināšanas, iesaistot viņus tulkošanas darbos, ja tas nepieciešams.

DARBA LAIKS

- ### PRAŠĪBAS
- Vēlamas priekšzināšanas un interese par Latvijas un pasaules vēsturi 20. gadsimtā;
 - Vēlme un laiks papildināt zināšanas, lai varētu vadīt ekskursijas muzeja apmeklētājiem;
 - Labas latviešu, angļu, kā arī noderētu citu valodu zināšanas;
 - Spēja strādāt komandā;
 - Laipna un viesmīlīga attieksme pret muzeja apmeklētājiem.

- Gids var brīvi izvēlēties dienas, kurās vēlas strādāt (P-Sv).
- Pilns gida darba laiks ir no plkst. 10.00 līdz 18.00, tomēr tas var mainīties atkarībā no darbu apjoma, muzeja darba laika un pasākumiem.
- Lielāka vajadzība pēc praktiskantiem/ gidiem muzejam ir no jūnija līdz augustam.

D Z I S E M U K T P L A
 S V Ē T E

RMM DZIESMU UN DEJU SVĒTKU EKSPOZĪCIJA **“DZIESMU SVĒTKU TELPA”**

Ostas prospekts 11, Mežaparkā

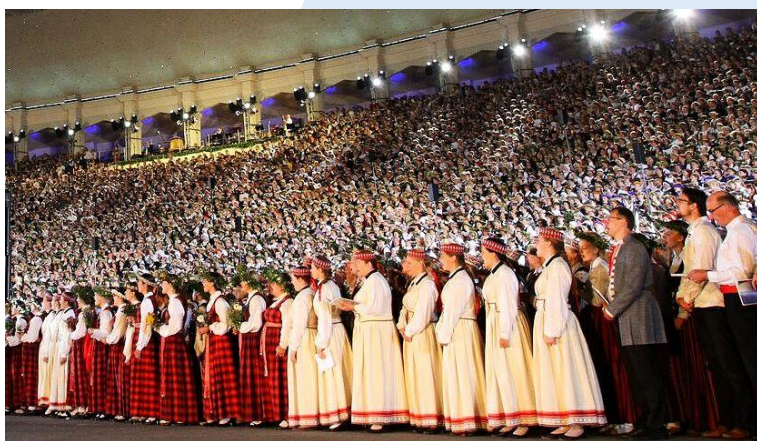
<https://rmm.lv/category/dziesmu-svetku-ekspozicija/>

DZIESMU UN DEJU SVĒTKU EKSPOZĪCIJA

Rakstniecības un mūzikas muzeja *Dziesmu un deju svētku ekspozīcija* Mežaparka estrādē atvēra 2023. g. Dziesmu un deju svētku ekspozīcijā var apskatīt visas, Latvijas un ārpus Latvijas Dziesmu svētku tradīcijas. Ekspozīcija ir veidota divos stāvos. Pirmajā stāvā ir multimedāla instalācija “Lielākais koris pasaulē” un laika līnija ar meditācijas vietām kormūzikas klausīšanās krēslos. Otrā stāvā aktivitāšu telpa kur var padziļināti iepazīt svētkus un to vēsturi. Īpaši nozīmīgs ir topošais “digitālais skapis”, kurā pirmo reizi tiks apkopota un digitalizēta visa līdz šim zināmā vēsturiskā informācija par svētkiem Latvijā un ārpus tās no to pirmsākumiem līdz mūsdienām.

Praktikantam piedāvājam iespēju strādāt Mežaparka estrādes jaunajās Dziesmu un deju svētku ekspozīcijas telpās.

- Prakses pamatā būs jāpalīdz strādāt ar Latvijas un ārpus Latvijas Dziesmu svētku vēstures datiem, to apkopošanu un apstrādi digitālajā vidē.
- Praktikantam būs iespēja iepazīties ar dažādām Dziesmu svētku kustībai piesaistītām personām un ekspozīcijas darba grupu, kā arī iepazīties ar Rakstniecības un mūzikas muzeja saturu un vērtībām.
- Radošam praktikantam piedāvājam iespēju darboties ekspozīcijas satura plānošanā, kurā paredzēta noteikta loma arī kultūrizglītībai.
- Plānots darbs ne tikai satura izstrādes darbā, bet arī mārketinga un reklāmas laukā.



Gaidīsim pieteikumus no praktikantiem, kam ir latviešu valodas zināšanas un interese par Dziesmu un deju svētku tradīciju, mūziku, dziedāšanu, tautas deju, kultūru. Ja ir interese vai pieredze muzeju, bibliotekāru, arhivāru, vēsturnieku, antropologu, sociologu, filologu, žurnālistikas, reklāmas un līdzīgās darba jomā, praktikanta pieteikumā vēlams to minēt.

Mēs priecāsimies, ja Tu:

- Esi gatavs iesaistīties darbā, kas skar latviešu kultūras saknes – Dziesmu svētku vēstures laukā,
- Vēlies mācīties un attīstīt savas komunikāciju prasmes,
- Proti darboties patstāvīgi un pieņemt lēmumus savas kompetences robežās,
- Esi ar iniciatīvu un radošām idejām,
- Latviski lasi un raksti.



RTU Kultūras centrs piedāvā iespēju studentiem, iesaistoties kādā no 12 kultūras kolektīviem vai interešu klubiem ārpus studiju laiku. Piedāvājam iepazīt RTU kultūras dzīvi, iesaistoties prakses iespējās!

Jebkurā no RTU Kultūras centra praksēm piedāvājam iespēju iepazīt jauniešiem:

- kultūras jomu un kultūras kolektīvu darbību,
- strādāt kopā ar RTU personālu,
- iegūt pieredzi pasākumu plānošanā un īstenošanā.

Papildus prakses sniegs iespēju izziņāt par:

- latviešu kora mūzikas un tautisko deju tradīcijām
- teātra mākslas daudzpusību un,
- iepazīties ar latvisko kultūras tradīciju turpinātājiem, attīstītājiem, veidotājiem.

ASV studentiem, kurus interesē radošā darba process un gatavojoties turpmākiem koncertiem un izrādēm, prakse RTU Kultūras centrā var izvērsties ilgstošā sadarbībā un komunikācijā ar RTU kolektīvu dalībniekiem, kā arī palīdzēt tautiešiem ASV veidot sadarbības iespējas ar kultūras virzītājiem Latvijā.

****PIEDĀVĀ TRĪS PRAKSES DARBU IESPĒJAS RTU AMATIERMĀKSLAS NOMETŅU ORGANIZĒŠANĀ.**

RTU Kultūras centrs ik gadu laika periodā no jūnija līdz septembrim nedēļas nogalēs organizē RTU amatiermākslas kolektīviem radošās nometnes RTU konferenču un atpūtas centrā "Ronīši" Klapkalnciemā. Kopīgi pavadīta nedēļas nogale ikvienam kolektīvam paver iespēju veidot sadraudzības pasākumus ar citiem koriešiem/teātriem/ansambļiem vai organizēt individuālu norišu programmu savam kolektīvam, sagatavojot koncertu, publisku mēģinājumu, diskusiju pēcpusdienu, radošu rīta rosni vai filmējot video klipu, iestudējot izrādi.

1. PALĪGS (Organizēšana, pasākuma plānošana)

Prakses uzdevumi:

- administratīvi darbi, kas saistīti ar nometnes sagatavošanu;
- aktivitāšu un nodarbību vietu sagatavošana (iekārtošanas darbi);
- līdzdalību nometņu aktivitāšu nodrošināšanā, asistēšana kolektīviem radošajā darbā.

Prasības pretendentiem (applicants)

- labas komunikācijas prasmes;
- spēja strādāt komandā;
- liela atbildības sajūta, precizitāte.

2. GRAFISKĀ DIZAINERA PRAKSE (Dizains, grafikā māksla, mārketing)

Prakses uzdevumi:

- apsveikumu kartiņu, plakātu un skrejlapu veidošana dažādiem pasākumiem, drukas failu sagatavošana;
- skatuves ekrāna satura veidošana pasākumiem;
- foto un video apstrāde un sagatavošana sociālajiem tīkliem, Kultūras centra mājaslapai un ekrāniem;
- ideju ģenerēšana dažādiem grafiskā un interjera dizaina risinājumiem.

Prasības pretendentiem (applicants):

- izpratne par dizainu pamatprincipiem, kompozīju, krāsu salikumiem;
- nelielas iemaņas vai prasmes dizaina failu sagatavošanai Adobe Illustrator vai Adobe Photoshop.

3. SKOLĒNU VASARAS NOMETNES PRAKSE

RTU Kultūras centrs organizē bērnu un jauniešu vasaras nometnes RTU darbinieku bērniem un rīdziniekiem. 2024. gadā tiek plānota dienas nodarbību nometne nedēļas garumā. Nometnes aktivitāšu vieta – Rīga, RTU teritorijā un telpās. Nometnes noslēgums plānots Klapkalnciemā, RTU Konferenču un sporta centrā “Ronīši”, ar nakšņošanu. Bērniem un jauniešiem tiek piedāvātas izglītojošas aktivitātes, kas saistītas ar sevis attīstīšanu.

Prakses uzdevumi:

- administratīvi darbi, kas saistīti ar nometnes sagatavošanu (piem., elektroniska sarakstu gatavošana, vizuālās informācijas apkopošana un drukāšana);
- aktivitāšu un nodarbību vietu sagatavošana (iekārtošanas darbi);
- nodarbību vadīšana bērniem, sadarbojoties ar RTU personālu un piesaistītajiem speciālistiem.

Prasības pretendentiem (applicants):

- labas komunikācijas prasmes;
- spēja strādāt komandā;
- liela atbildības sajūta, precizitāte;
- vēlamas iepriekšējas iemaņas darbā ar bērniem un jauniešiem.



LATVIJAS REPUBLIKAS SAEIMA

Jēkaba iela 11
www.saeima.lv
www.facebook.com/Jekaba11/
www.twitter.com/Jekaba11
www.instagram.com/Jekaba11
www.flickr.com/Saeima
www.youtube.com/SaeimaSAB



Saeima ir Latvijas Republikas parlaments. Tas sastāv no 100 tautas priekšstāvjiem – deputātiem. Saeimu ievēlē uz četriem gadiem vispārīgās, vienlīdzīgās, tiešās, aizklātās un proporcionālās vēlēšanās.

Saeimai ir vairākas funkcijas, bet tās galvenais uzdevums ir pieņemt likumus.

Svarīgākie Saeimas darbības noteikumi ietverti Latvijas Republikas pamatlikumā – Satversmē, bet iekšējās darbības un kārtības noteikšanai Saeima izstrādājusi sev Kārtības rulli.

Saeimas darba valoda ir latviešu valoda, tāpēc praktikantam jābūt pēc iespējas labākām latviešu valodas zināšanām. Jo labākas praktika latviešu valodas zināšanas, jo vairāk iespēju aktīvi iesaistīties Saeimas darbā – līdzdarboties pasākumu un vizīšu organizēšanā, neoficiālo dokumentu tulkošanā, apmeklēt izglītībai un interesēm atbilstošās Saeimas komisiju sēdes.

Uzsākot prakses organizēšanas procesu Saeimā, praktikantam jāreķinās ar savlaicīgu prakses līguma slēgšanu, kā arī drošības procedūrām.

Par praktikantu atbildīgais Saeimas darbinieks prakses programmu izstrādā un precizē saskaņā ar prakses laiku, aktuālajām norisēm Saeimā un praktika izglītību, interesēm un vēlmēm. Darba laiks Saeimā ir no pirmdienas līdz piektdienai no pulksten 8.30 līdz 17.00, tādējādi nepieciešamās 160 prakses stundas iespējams izpildīt 20 darba dienās.

Ņemot vērā, ka 2024.gadā Latvijā notiks Ziemeļvalstu un Baltijas valstu (NB8) parlamentu priekšsēdētāju sanāksme, piedāvājam jauniešiem prakses iespējas **no jūlija vidus līdz augusta vidum**, noslēdzot to ar veiksmīgi sarīkotu pasākumu. Tādējādi prakses vieta būtu nodrošināta Saeimas Administrācijas Protokola nodaļā un/vai Sabiedrisko attiecību birojā, iesaistot praktikantu pasākuma rīkošanā, kā arī Saeimas sociālo kontu satura veidošanā.

Ņemot vērā līdzšinējās sadarbības laika plānojumu, esam gatavi izvērtēt prakses organizēšanu arī laika posmā no **maija beigām līdz Saeimas pavasara sesijas noslēgumam jūnija beigās**. Šādā gadījumā praktika tiktu iesaistīti citu pasākumu rīkošanā un organizēšanā.



Biedrība “Ar pasaules pieredzi Latvijā” ir pirmā un vadošā remigrantu organizācija Latvijā kuru izveidoja 2017. gadā kā platformu, kurā tiekas cilvēki ar dažādu pasaules pieredzi un strādā pie kopīgiem projektiem, kas uzrunā un saista.

Visi biedrības biedri (šobrīd ap 100) ir cilvēki, kas noteiktu savas dzīves daļu ir dzīvojuši ārpus Latvijas, bet nolēmuši atgriezties. Šobrīd esam izveidojuši augošu remigrantu tīklu, ar nodomu veicināt sadarbības kultūru un domu apmaiņu. Tāpat stiprinām saites ar cilvēkiem, kuri dzīvo ārpus Latvijas, bet domā par atgriešanos mājās.



Ko mēs varam piedāvāt:

- Pie mums praktikants/e varētu iesaistīties vairākās jomās, pēc savas intereses - rīcībpolitikā, komunikācijā, graphic design, uzņēmējdarbībā/coworking, profesionālā attīstībā, integrācijas jautājumos, radio raidījumu veidošana u.c.
- Tikloties ar Latvijas “movers and shakers” - jaunie profesionāļi, kas ietekmē šo sabiedrību.
- Dažādība - mūsu biedri ir dzīvojuši visur un nodarbojās vairākās jomās.
- Fun - mēs iesaistām savus biedrus intelektuālos un sociālos pasākumos vairākas reizes mēnesī.
- Darba vietas mūsu biedru dinamiskajos uzņēmumos Rīgas centrā un tā tuvumā, kā arī iespēja daļu darba veikt attālināti.
- Īpašs darba vadītājs, kas jūs apmācīs un atbalstīs jūsu darbā un regulāras tikšanās ar valdi.

Ko mēs sagaidām:

- Organizācija - lai uzturētu brīvprātīgo biedrības darbību, ir nepieciešams pievērst uzmanību visām detaļām.
- Radošums - tajā pašā laikā mēs esam tālredzīga organizācija, kas rosina jaunas idejas, lai padarītu mūsu darbu efektīvāku.
- Elastība - mūsu plāni var mainīties, tāpēc mums ir nepieciešama “go with the flow” attieksme.
- Iesaistīšanās - mūsu organizācijas pamatā ir tās tīkls. Neatkarīgi no tā, vai esat introverts vai ekstraverts, mums ir nepieciešama jūsu spēja sazināties un socializēties ar mūsu biedriem.



Mūsu praktikanta precīzais darba uzdevums ir nedaudz elastīgs, ņemot vērā viņa intereses un stiprās puses, bet galvenokārt tas būs vērst uz pasākumu atbalstu, komunikāciju, un individuālas informācijas vākšanu no biedriem par to, kā viņi vēlētos, lai viņus iesaistītu un atbalstītu.

Mūsu [mājaslapa](#), [Facebook](#), [LinkedIn](#), [Instagram](#), un [YouTube](#).

“Kā trimdas latvieti, kura pati pārcēlās uz Latviju pirms četriem gadiem, es zinu cik ciešu saiti šadas pieredzes var veidot ar dzimteni. Un mēs esam jauna, iekļaujoša, un jaudīga biedrība no kā jaunieši daudz ko iegūtu. Mēs labprāt ar jums pārrunātu iespējas iesaistīties ALAs prakses programmā.”

Māra Maklaklina-Teilora (Ar Pasaules Pieredze Latvijā valdes locekle).



Sorainen zvērinātu advokātu birojs ir starptautisks juridisko pakalpojumu sniedzējs, kas ir pilnībā integrēts un strādā vienotam mērķim – mūsu klientu panākumiem. Mūsu 44 partneri un vairāk nekā 250 juristu un nodokļu speciālistu komanda nodrošina, ka mūsu klientiem ir pieejams atbalsts visos ar biznesu saistītajos juridiskajos un nodokļu jautājumos.

Birojs ir dibināts 1995. gadā un ir konsultējis klientus siastībā ar nozīmīgiem starptautiskiem un vietējiem darījumiem.

Par Tevi

- Meklējam studentu, kas studē jurisprudenci.
- Vēlams, lai latviešu valoda ir vismaz labā sarunvalodas līmenī.
- Esi pozitīvi noskaņots un ātri mācies.

Tavi ieguvumi

- Profesionālu pieredzi lielākajā advokātu birojā Latvijā
- Biroju Rīgas centrā
- Draudzīgus un atbalstošus kolēģus



Ko darītu Tu?

Atkarībā no Tavas izglītības, specializācijas un latviešu valodas prasmes, Tu palīdzēsi kolēģiem dažādu ikdienas juridisko darbu īstenošanā. Liela daļa mūsu klientu ir starptautiski klienti ar kuriem visa komunikācija notiek angļiski, tāpēc nevajag baidīties par to, ka nepārvaldi juridisko terminoloģiju latviešu valodā.



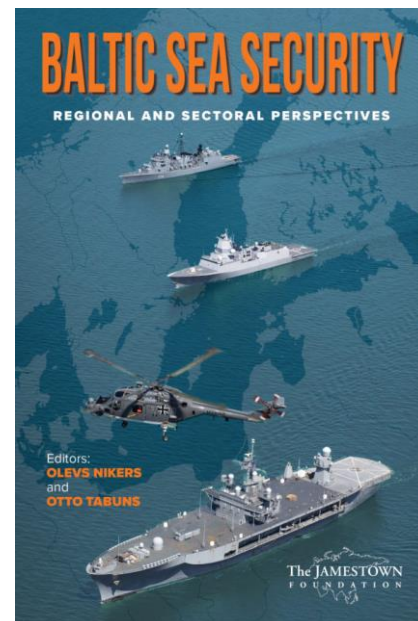
BALTIC SECURITY FOUNDATION

Blaumaņa iela 9 – 14
www.balticsecurity.eu

Baltijas Drošības fonds tika nodibināts Rīgā 2019. gadā, lai veicinātu Baltijas valstu drošību un aizsardzību.

Četru gadu laikā tās komanda ir sasniegusi šādus izvirzītos mērķus:

- publicētas piecas grāmatas un vairāk nekā simts raksti visā pasaulē.
- sniegtas vairāku simtu intervijas pasaules mēroga medijiem.
- noorganizētas starptautiskās konferences Helsinkos, Berlīnē un Vašingtonā.
- sarīkotas vairāk nekā simts lekcijas, seminārus un prezentācijas Eiropā un ASV.
- nodrošināta Baltijas reģiona zinātnieku un ekspertu mobilitāte un sadarbības tīkla izveidošana no Eiropas, Āzijas un Amerikas.
- izveidotas partnerattiecības ar domnīcām un universitātēm Baltijas jūras reģionā un Amerikas Savienotajās Valstīs, piemēram, ar Džeimstaunas fondu.



Fonds aicina studentus un karjeras sākumā strādājošos profesionāļus pieteikties pētniecības praksei Rīgā. Līdz šim mēs esam nodrošinājuši 16 praktikantus no Amerikas Savienotajām Valstīm, Šveices, Nīderlandes, Latvijas un citām valstīm at prakses iespējām.

Iepriekšējās prakses ir ilgušas no trim nedēļām līdz sešiem mēnešiem, un tās laikā ir veikti dažādi

uzdevumi, kā piemēram, pētījumu veikšana, pasākumu organizēšana, lai veicinātu pētniecību un ekspertu sadarbību, kā arī informatīvu ziņojumu sagatavošana un sniegšana mūsu un partneru ekspertiem par izvēlētiem tematiem. Iepriekšējās prakses ir bijušas saistītas ar pētījumiem drošības, aizsardzības sadarbības, dezinformācijas, migrācijas, enerģētikas drošības un citu jautājumu jomā.

Visās praksēs nav jāveic administratīvi uzdevumi. Par prakses ilgumu un uzdevumiem vienojas abas puses, un tie ir pielāgoti pašreizējiem fonda projektiem, kā arī praktikanta profesionālajām interesēm. Fonds nodrošina biroja telpas, kā arī palīdzību ar ceļa organizēšanu un naktsmītnes meklēšanu. Fonds pieņem prakses pieteikumus pastāvīgi visa gada garumā.





LATVIJAS UNIVERSITĀTES FONDS

Vaļņu iela 10 - 2, Rīga

www.fonds.lv

LATVIJAS UNIVERSITĀTES FONDS

LU fonds ir lielākā, prestižākā filantropijas organizācija starp universitātēm Baltijā. LU fonds ik gadu strādā ar vairāk kā 450 stipendiātiem un administrē dažādus attīstības projektus vairāk kā 800 000 eiro vērtībā.



Vēl no administratīvajiem darbiem ir šādi uzdevumi:

- jāpārskata vai visi stipendiāti ir iesnieguši pavasara atskaites,
- jāpārskata vai mājas lapā ir atjaunota informācija par mecenātu (donor) stipendiātiem, kas jau ir absolvējuši Latvijas Universitāti, darbs ar absolventiem, saziņa ar viņiem, lai šo informāciju atjaunotu,
- jāpārskata mecenātu ziedojumu līmeņi. Iespējams, ka vairāki mecenāti iegūst augstāku ziedotāja līmeni un LU fonda [www](http://www.fonds.lv) šī informācija ir jāatjauno.

Vēl kādi uzdevumi, kurus iepriekš grūti paredzēt. Praktikants iegūs uzlabotas latviešu valodas zināšanas, gandarījumu par labi paveiktu darbu un jaunas zināšanas par Latvijas Universitāti un tās mecenātiem, stipendiātiem, absolventiem un jauno universitātes pilsētiņu Torņakalnā.

LU fonds aicina pieteikties LU fonda izpilddirektores asistentu, kuram būtu jābūt ar augstu atbildības sajūtu, precizitāti, komunikablam un godprātīgam. Sagaidām arī no praktikanta skatu no malas par LU fonda komunikācijas mehānismiem. Pricētos ja pieteiktos kāds, kas plāno savu darba dzīvi saistīt kādā PR un/vai mārketinga aģentūrā.

LU fonda lietvedības dokumentācija atrodas "mākonī", tāpēc darbošanās varētu būt arī kādā no LU ēkām, piemēram, LU Torņakalna kampusā vai LU Botāniskajā dārzā, ja to atļaus laika apstākļi. LU fondam ir svarīgi laikā un izcilā kvalitātē pabeigti darbi.





NODARBINĀTĪBAS VALSTS AĢENTŪRA

K.Valdemāra iela 38 k-1

www.nva.gov.lv

https://twitter.com/NVA_gov_lv

<https://www.facebook.com/Nodarbinatiba/>

<https://www.youtube.com/user/TheNVA>

Nodarbinātības valsts aģentūra (NVA) ir labklājības ministra pārraudzībā iestāde (Ministry of Social Welfare), kuras misija ir sekmēt bezdarbnieku un darba meklētāju nodarbinātības iespējas un palīdzēt darba devējiem atrast nepieciešamos darbiniekus. Tā ir mūsdienīga, uz klientu un attīstību orientēta valsts institūcija, kas savieno darba meklētāju ar darba devēju.

NVA darbiniekiem, kuri ik dienu strādā ar klientiem, nepieciešamas ne vien perfektas profesionālās zināšanas, bet arī komunikācijas prasmes, uzmanīga attieksme pret katru cilvēku, spēja uz klausīt un izprast, tolerance. Lielu uzmanību NVA pievērš individuālajam darbam ar klientiem, jo tikai izzinot katra klienta vēlmes un vajadzības, noskaidrojot konkrētam cilvēkam nepieciešamo pakalpojumu klāstu, ir iespējams efektīvs atbalsts.

****PIEDĀVĀ TRĪS PRAKSES DARBU IESPĒJAS.**

1. EURES TĪKLS (Marketinga prakse)

Meklē cilvēku, kurš būtu atbildīgs par mūsu projekta piedāvāto pakalpojumu veiksmīgu virzīšanu un atpazīstamības veicināšanu interneta vidē. Tev jābūt sociālo mediju guru, kuram piemīt komunikācijas prasmes un kreativitāte, kā arī zināšanas par mārketingu un pakalpojumu virzību.

Galvenie darba pienākumi, prasmes un darba specifika:

- Tava ikdiena tiks pavadīta, izstrādājot un īstenojot digitālā mārketinga stratēģiju konkrētu pasākumu atpazīstamības veicināšanai interneta vidē;
- Tavs uzdevums ir radīt sniegto pakalpojumu mērķauditorijas interesi un tās vēlmi piedalīties mūsu rīkotajos pasākumos, jāuzrunā un jāieinteresē arvien lielāks dalībnieku skaits, veidojot pasākuma plakātus, bannerus un ierakstus sociālajos medijos;
- Tavas komunikācijas prasmes lieliski noderēs, veidojot un uzturot komunikāciju ar aģentūras klientiem un sadarbības partneriem;
- Tev jāpiemīt lieliskām pakalpojumu vizuālā noformējuma prasmēm un radošumam, veidojot reklāmas tekstus un saukļus;
- Tavs darbs būs saistīts ar ideju ģenerēšanu komunikācijai ar klientiem un sociālo mediju mārketingu;
- Esi gatavs izbraukumiem uz mārketinga aktivitāšu vietām un saskarsmei ar dažādu organizāciju pārstāvjiem.



2. DARBA DEVĒJU ATBALSTA NODAĻA (Employer assistance)

Darba devēju atbalsta nodaļa nodrošina darba devēju apkalpošanu. Darba devēji var reģistrēt savas brīvās vakances CV un vakanču portālā un saņemt dažādus NVA pakalpojumus darbinieku atrašanai. Nodaļa nodrošina darba devējiem sniedzamo pakalpojumu izstrādi un pilnveidošanu (gan elektronisko, gan klātienē), pakalpojumu popularizēšanu un izmantošanas veicināšanu.

Tavi pienākumi

- Palīdzēsi ģenerēt idejas, kā var pilnveidot darba devējiem sniedzamos pakalpojumus, izstrādājot pakalpojumu dizainu.
- Palīdzēsi mārketinga aktivitāšu radīšanā, tai skaitā sociālo kontu izveidē un izmantošanā ar mērķi popularizēt NVA pakalpojumus darba devējiem.
- Palīdzēsi izstrādāt aktivitātes, ar kurām NVA var sasniegt potenciālos darba meklētājus, kas devušies strādāt prom no Latvijas.

Tev jābūt

- Labām latviešu valodas zināšanām, lai vari ikdienā komunicēt ar kolēģiem.
- Zināšanas un interese par pakalpojumu dizainu.
- Zināšanas un interese par mārketingu un satura radīšanu.
- zināšanas un interese par sociālo mediju mārketingu.

Tu iegūsi

- Profesionālu darba pieredzi strādājot ar pakalpojumu dizainu un pakalpojumu mārketingu.
- Iespēju strādāt draudzīgā kolektīvā Rīgas centrā.
- Zināšanas par Latvijas darba tirgu un tā izaicinājumiem.

3. ATTĪSTĪBAS UN STRATĒGISKĀS KOMUNIKĀCIJAS NODAĻA

pieāvā prakses iespēju sabiedrisko attiecību un/vai mārketinga speciālistam - Ja Tevi interesē darbs sabiedrisko attiecību jomā, proti rakstīt saistošus tekstus un darboties ar attēlu apstrādes datorprogrammām, aktīvi komunicē sociālajos tīklos, piedāvājam lielisku iespēju savas radošās spējas un prasmes attīstīt praksē Nodarbinātības valsts aģentūras Attīstības un stratēģiskās komunikācijas nodaļā.

Tavi pienākumi

- Veidot tekstus, vizuālos un video materiālus klientu uzrunāšanai par mūsu pakalpojumiem dažādos kanālos – mājas lapā, sociālajos kontos, medijos.
- Veidot podkāstus par darba tirgus aktuālajām tēmām;
- Līdzdarboties komunikācijas plānu izstrādē;

Tev jābūt

- Latviešu valodas zināšanām;
- Zināšanas un interese par mārketingu un satura radīšanu, sociālo mediju darbību, vizuālo un video materiālu veidošanu.

Tu iegūsi

- Praktisku pieredzi darbā Latvijas valsts iestādē klientu un sabiedrības piesaistē par NVA pakalpojumiem;
- Profesionālās zināšanas par darba meklētājiem sniedzamajiem pakalpojumiem, darba tirgus tendencēm Latvijā.



Amerikas Tirdzniecības palātā Latvijā (AmCham) ir vadošā ārvalstu tirdzniecības palāta Latvijā, kuras biedru vidū ir gan uzņēmumi, kuriem ir tiešas tirdzniecības saites ar ASV, gan citi starptautiskie un vietējie uzņēmumi, kuri atbalsta AmCham misiju un mērķus. Amerikas Tirdzniecības palāta Latvijā darbojas kopš 1993. gada, un tās mērķi ir veicināt investīcijas un tirdzniecību starp ASV un Latviju, kalpot par viedokļu un zināšanu apmaiņas platformu biedriem un uzlabot uzņēmējdarbības vidi Latvijā.

Kas Tev būs jādara?

- Palīdzība ikdienas darbā, pasākumu organizēšanā un projektu realizēšanā (piemēram, ASV Neatkarības dienas pikniks, darba pusdienas, semināri u.c.);
- Darbs ar sociālajiem medijiem, ziņu aģentūrām un citiem medijiem;
- Atbalsts arī organizācijas mājas lapas uzturēšanā, rediģēšanā un biedru datu bāzes un kontaktinformācijas atjaunošana;
- Iespējama arī pētniecības prakse, kuras laikā tiktu sniegts atbalsts birojam darba grupu darbībā, informācijas un viedokļu apkopošanā, tālākajā pētniecībā.

Ko mēs sagaidām?

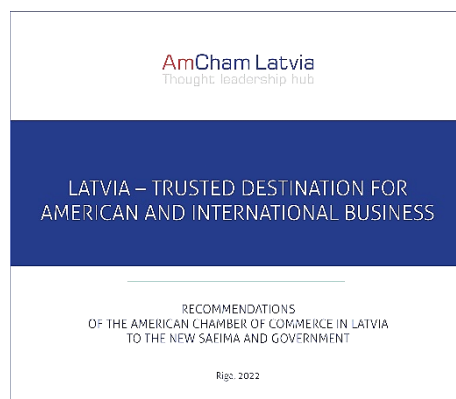
- Prasmi strādāt komandā;
- Profesionālu un entuziastisku attieksmi pret darbu;
- Lieliskas komunikācijas spējas;
- Vēlamas iemaņas fotografēšanas un multimediju (video uzņemšana un rediģēšana) tehnoloģijās;
- Angļu valodas zināšanas rakstveidā un mutvārdos;
- Latviešu valodas zināšanas tiks uzskatītas par priekšrocību;
- Augstu atbildības sajūtu, patstāvību un godprātību.

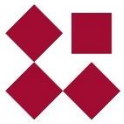
Ko mēs piedāvājam?

- Darba vietu Rīgas centrā;
- Elastīgu darba laiku;
- Interesantu un daudzveidīgu darba vidi;
- Iespēju pilnveidot savas komunikāciju prasmes un satikt dažādus cilvēkus no biznesa aprindām;
- Lielisku iespēju attīstīt jaunas prasmes.

Kad Tev jāsāk strādāt?

Vislabākais prakses laiks būtu no maija līdz jūlija vidum, jo sākot no jūlija vidus līdz augusta vidum AmCham birojs ir slēgts.





Latvijas Investīciju un attīstības aģentūra (LIAA) ir ekonomikas ministra pakļautībā esoša tiešās pārvaldes iestāde, kuras mērķis ir sekmēt Latvijas uzņēmumu konkurētspēju un eksportspēju starptautiskajos tirgos, veicināt ārvalstu investīciju apjoma pieaugumu, īstenot tūrisma attīstības valsts politiku un valsts politiku inovācijas jomā.

****PIEDĀVĀ ČETRAS PRAKSES DARBU IESPĒJAS.**

1. EKSPORTA VEICINĀŠANAS NODALA

Galvenie pienākumi:

- Darbs ar LIAA prioritāro nozaru faktu lapām, eksporta veicināšanas prezentāciju izveidi u.c.
- datu apkopošana, apstrāde, vizualizācija un atskaišu sagatavošana;
- iesaiste uz datiem balstītu procesu pilnveidošanā;
- veikt pētījumus un apkopot informāciju par prioritārām tautsaimniecības nozarēm Latvijā;
- palīdzēt EVN vecākajiem projektu vadītājiem tehniska rakstura darbu veikšanā – līgumu projektu gatavošana, uzņēmumu profilinformācijas apstrāde u.c.
- iespēja piedalīties procesos, kas atbalstītu Latvijas uzņēmumu eksporta izaugsmi ārvalstu tirgos.

Prasības pretendentiem:

- komunikabla, uz sadarbību vērsta personība;
- interese par pasākumu organizēšanu Latvijas ārējās tirdzniecības procesiem;
- augsta līmeņa latviešu un angļu valodas zināšanas;
- iemaņas darbā ar grafiskās apstrādes programmām tiks novērtētas kā priekšrocība.

Piedāvājam:

- iespēju iegūt pieredzi, kas saistīta ar pasākumu organizēšanu Latvijas ārējās tirdzniecības procesiem;
- iespēju augt, paplašināt savas zināšanas, gūt priekšstatu par darbu valsts iestādē;
- labus darba apstākļus Rīgas centrā.

2. NORVĒGIJAS FINANŠU INSTRUMENTA DEPARTAMENTS

DEEP TECH ATELIER KONFERENCĒ

NO 16-17.MAIJĀ (2024)

Galvenie pienākumi:

- Darbs ar noslēguma pasākuma plānošanu, komunikācija ar projektu īstenotājiem par dalību noslēguma pasākumā, idejas noslēguma pasākuma īstenošanai;
- Komunikācijas veikšana ar DTA organizatoriem par aktualitātēm, iespējām; datu nodošana, datu ievade dažādos DTA norādītajos dokumentos/failos u.tml.
- Komunikācija ar ārvalstu dalībniekiem iekš DTA pasākuma;
- Koordinēt dalībnieku reģistrāciju pasākumam un informācijas apmaiņu par pasākuma norisi;
- Klientu piesaiste pasākumam un pasākuma popularizēšana dažādos rīkos;

- Dažādi praktiski veicamie darba uzdevumi – reprezentatīvie materiāli dalībniekiem; tehniskā nodrošinājuma plānošana pasākumam utt.
- Anketu sagatavošana, apkopošana, apstrāde un atskaišu sagatavošana pēc pasākuma.

Prasības pretendentiem:

- izcilas komunikācijas un sadarbības spējas;
- elastība un pozitīva domāšana;
- labas latviešu un izcilas angļu valodas zināšanas;
- augsti motivēts apgūt jaunas prasmes un zināšanas.

Piedāvājam:

- iespēju iegūt jaunas zināšanas un profesionālo pieredzi starptautisku pasākumu organizēšanā;
- iespēju paplašināt zināšanas un gūt praktisku darba pieredzi valsts pārvaldē;
- draudzīgu darba atmosfēru un kompetentas komandas atbalstu;
- prakses vietu Rīgas centrā.

3. JELGAVAS BIZNESA INKUBATORS

Galvenie pienākumi:

- mārketinga un pasākumu organizēšanas jomā.

4. VALSTS TĒLA NODALA

Galvenie pienākumi:

- Darbs ar Latvijas starptautiskās atpazīstamības veicināšanas aktivitātēm (ārvalstu mediji, dažādi pasākumi u.c.);
- Latvijas digitālās vizītkartes, vietnes latvia.eu popularizēšana diasporas latviešu kopienā, jaunu mārketinga materiālu izstrāde;
- Iesaiste jaunu aktivitāšu izstrādē, lai veicinātu diasporas jauniešu ekonomisko sadarbību ar Latviju, identificētu jaunas sadarbības iniciatīvas u.c.;
- Informācijas apmaiņa ar jauniešu organizācijām ASV, Kanādā, Austrālijā un Eiropā;
- Darbs ar Mission Latvia vēstnešu kopienu, jaunu dalībnieku piesaistes un iesaistes aktivitātēm.

Prasības pretendentiem:

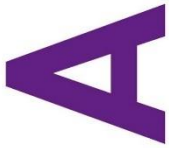
- izcilas komunikācijas un sadarbības spējas;
- elastība un pozitīva domāšana;
- labas latviešu un izcilas angļu valodas zināšanas;
- augsti motivēts apgūt jaunas prasmes un zināšanas.

Piedāvājam:

- iespēju iegūt jaunas zināšanas un profesionālo pieredzi starptautisku pasākumu organizēšanā;
- iespēju paplašināt zināšanas un gūt praktisku darba pieredzi valsts pārvaldē;
- draudzīgu darba atmosfēru un kompetentas komandas atbalstu;
- prakses vietu Rīgas centrā.



(LIAA 2023. g. praktikante)



AERODIUM

AERODIUM

Lomonosova iela 6

<http://www.aerodium.technology/>

<http://www.aerodium.lv/>

Youtube: https://www.youtube.com/channel/UC2RmAQsSzAICG_LSoyVhZWw

AERODIUM jau kopš 1979. gada ir viens no pasaulē vadošajiem vertikālo vēja tuneļu ražotājiem un lidošanas šovu sniedzējiem, kas strādā pie unikāliem projektiem ar pasaules atpazīstamākajiem zīmoliem. Latviešu uzņēmums ik dienu projektē, ražo, uzstāda un apkalpo vertikālos vēja tuneļus atpūtas, šovbiznesa, sporta un militārajai industrijai visā pasaulē. Uzņēmums strādā misijas vadīts – sniegt iespēju lidot katram un parādīt, ka neiespējamais ir sasniedzams!



AERODIUM vēja tuneļi līdz šim ir bijuši 44 pasaules valstīs, tai skaitā: Bahreinā, ASV, Krievijā, Ķīnā, Meksikā, Taizemē, Turcijā, Itālijā, Dienvidkorejā, Grieķijā, Somijā un citur. Vairāk kā 700 miljonu cilvēku ir iedvesmoti no redzētajiem lidošanas šoviem Turīnas Olimpisko spēļu noslēguma ceremonijā Itālijā, „Superman Returns” filmas pirmizrādes prezentācijā Itālijā, Meksikas 200 gadu jubilejas svinībās, „Red Bull” paviljonā izstādē Taizemē, izstādē „World EXPO” Ķīnā, Pasaules Ginesa rekordu TV šovā Itālijā un Ķīnā, „Mercedes Benz” prezentācijā Ķīnā un citur.

AERODIUM ir atvēris franšizes Latvijā, Slovēnijā, Bahreinā, Dienvidkorejā un Ķīnā, kā arī strādā pie jaunu franšīžu atvēršanas.

Uzņēmums nemitīgi rada jaunas inovācijas arī šovbiznesa nozarei – Ķīnas tirgū ir atvērts pasaulē pirmais lidošanas amfiteātris „Flying Dream”, kā arī vēja tunelis iebūvēts lielākās „Disnejlendas” šovā.

****PIEDĀVĀ DIVAS PRAKSES DARBA IESPĒJAS.**

1. INŽENIERU NODALĀ

- Jāasistē inženieriem ikdienas darbos, prakses pienākumi pielāgosies atkarībā no praktikanta pieredzes un izglītības

2. MĀRKETINGS / FRANŠĪZES (franchise)

- Mārketinga materiālu izstrāde un noformēšana
- Digitālā satura veidošana
- Franchise ieviešanas materiālu izveide un noformēšana

Kādam Tev jābūt?

- Ar iesāktām studijām inženierzinātnē (lai darbotos inženieru nodaļā)
- Atraktīvam, pašmotivētam un ar vēlmi pilnveidot savas iemaņas
- Ar labām vai ļoti labām latviešu valodas zināšanām
- Ar augstu atbildības sajūtu

Ko Tu iegūsi?

- Profesionālu pieredzi darbojoties vienā no Latvijas labākajiem inženieru kolektīviem
- Izpratni par to, kā darbojas starptautisks uzņēmums, kas ir unikāls savā nozarē
- Iespēju lidot AERODIUM vēja tunelī
- Draudzīgus un atraktīvus kolēģus





Rīgas Tehniskā universitāte (RTU) ir mūsdienīga, starptautiski pazīstama un prestiža vienīgā daudznozaru tehniskā universitāte Latvijā. RTU mērķtiecīgi attīstās, lai nodrošināt ne tikai augstas kvalitātes izglītību, bet arī izcilu pētniecību, inovāciju un tehnoloģiju, tādējādi zinātnes sasniegumus iedzīvinot praksē.

RTU Ķīpsalā būs Latvijā pirmo studentu pilsētu, kas pēc būvniecības pabeigšanas kļūs par Baltijas reģionā modernāko inženierzinātņu studiju centru, kur būs koncentrētas RTU fakultātes, moderns laboratoriju korpus, Zinātniskā bibliotēka un administratīvās ēkas.

**RTU PRAKSE: Sabiedrisko attiecību departamentā
sociālo tīklu projektu vadītāja palīgs/digitālā mārketinga speciālista palīgs.**

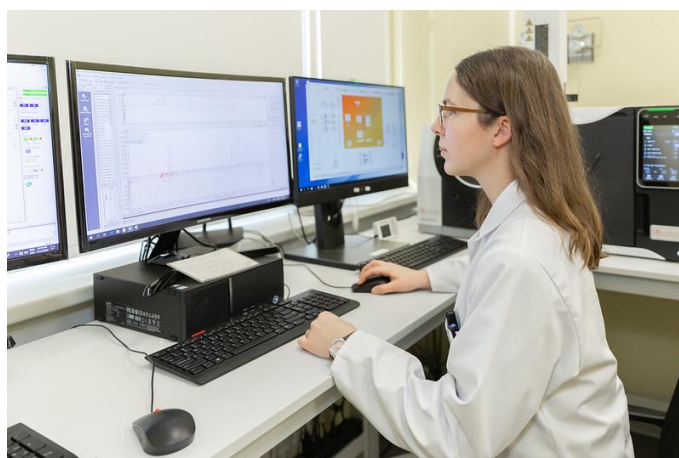
Meklējam motivētu un radošu studentu, kas apgūst mārketingu, sabiedriskās attiecības, komunikāciju vai uzņēmējdarbību un vēlas apgūt sociālo tīklu menedžmenta un/vai digitālā mārketinga prasmes.

Pienākumi:

- Sociālo tīklu satura izstrāde un publicēšana;
- Sociālo tīklu analīze un statistikas datu apkopojums;
- Digitālā mārketinga kampaņu izstrāde un īstenošana;
- Sadarbība ar citām organizācijas struktūrvienībām.

Prasības:

- Labas zināšanas par sociālajiem tīkliem (Instagram, TikTok; LinkedIn un Facebook);
- Vēlama iepriekšēja pieredze sociālo tīklu menedžmentā, digitālajā mārketingā vai satura veidošanā;
- Labas komunikācijas un sadarbības spējas;
- Atbildības izjūta un spēja strādāt neatkarīgi;
- Labas latviešu valodas zināšanas;
- Vēlama iesākta vai pabeigta izglītība sociālo tīklu menedžmenta vai digitālā mārketinga jomā.
- Prakses laikā būs iespēja:
 - Iemācīties strādāt ar sociālajiem tīkliem un digitālo mārketingu;
 - Elastīgs laiks, kad veikt prakses uzdevumus;
 - Interesantu un daudzveidīgu vidi;
 - Saņemt atbalstu no pieredzējušiem kolēģiem.





PART OF THE
DRAUGIEM GROUP

MAPON

Ojāra Vācieša iela 6B

Web: www.mapon.com

Facebook: <https://www.facebook.com/mapon.gpstracking/>

LinkedIn: <https://www.linkedin.com/company/mapon>

YouTube: <https://www.youtube.com/@maponofficial>



Mapon izstrādā viegli lietojamus un efektīvus GPS sekošanas un autoparka pārvaldības risinājumus transporta un loģistikas, kravu pārvadājumu, lauksaimniecības, būvniecības u.c. nozaru uzņēmumu vajadzībām. Uzņēmums ir starp tirgus līderiem un šobrīd izseko vairāk nekā 200 000 kustīgu objektu visā pasaulē, kas kopsummā mērojuši jau vairāk nekā 30 miljardus kilometru.

Mapon komanda šobrīd veido vairāk nekā 180+ kolēģu, un pateicoties iniciatīvai, neatlaidībai un komandas garam, esam spējuši strauji augt un kļūt par vienu no vadošajiem telemātikas uzņēmumiem Ziemeļeiropā. Latvijas tirgū darbojamies jau vairāk nekā 18 gadus, kuru laikā esam kļuvuši par globālu uzņēmumu ar pārstāvniecību visā Baltijā, Somijā, Spānijā, Dānijā un Meksikā, kā arī plašu partneru tīklu 6 pasaules kontinentos.

Prakses laiks Mapon ir 6 nedēļas vasaras periodā no jūnija līdz augustam. Konkrētu uzsākšanas laiku saskaņojam ar katru individuāli.

****PIEDĀVĀ DIVAS PRAKSES DARBU IESPĒJAS.**

1. MARKETINGA SPECIĀLISTS

- Iepazīt starptautiskas SaaS (*software as a service*) uzņēmuma darbības principus;
- Uzzināt, kā notiek esošo un jauno produktu risinājumu izstrāde, kā piemēram, autovadītāju braukšanas analīzes, *online* kartēm, tahogrāfu risinājumiem utt.
- Darboties plecu pie pleca ar zinošiem un draudzīgiem kolēģiem mūsu mājīgajā Rīgas birojā;
- Baudīt uzņēmuma apmaksātas pusdienu un veselīgas uzkodas birojā;
- Kopā ar citiem komandas biedriem izglītoties iekšējos pieredzes apmaiņas pasākumos.

2. IZSTRĀDES SPECIĀLISTS

- Iepazīt starptautiskas SaaS (*software as a service*) uzņēmuma darbības principus;
- Uzzināt, kā izveidot zīmola identitāti un komunikācijas vadlīnijas globālam uzņēmumam;
- Apgūt starp kultūru komunikāciju, strādājot starptautiskā vidē ar partneriem visā pasaulē;
- Piedalīties marketinga un komunikācijas projektu realizēšanā no A līdz Z;
- Kopīgi atradīsim un attīstīsim tavas labākās prasme – vai tā būtu satura rādīšana, redigēšana, digitālais mārketinga, vai video filmēšana un scenāriju rakstīšana;
- Darboties plecu pie pleca ar zinošiem un draudzīgiem kolēģiem mūsu mājīgajā Rīgas birojā;
- Baudīt uzņēmuma apmaksātas pusdienu un veselīgas uzkodas birojā;
- Kopā ar citiem komandas biedriem izglītoties iekšējos pieredzes apmaiņas pasākumos.



(Mapon komanda ar 2023. g. ALA praktikantu)



EDI ir dibināts 1960.gadā Latvijas Zinātņu akadēmijas ietvaros un šobrīd ir valsts zinātniskais institūts, kas veic fundamentālus un lietišķus pētījumus Latvijas viedās specializācijas stratēģijas jomās.

Mūsu vīzija: mēs ticam, ka mūsu nākotnes pasaule būs vēl vairāk savienota (connected), digitāla un automatizēta kā jebkad agrāk, kā rezultātā būs daudz jaunu un ambiciozu zinātnisku izaicinājumu, piem. personalizēta, prognozējoša un profilaktiska veselības aprūpe (arī digitālais “es”); elastīgas, efektīvas, savienotas un autonomas (bez defektu) rūpnīcas; droša (bez nāves gadījumiem), pieejama, ilgtspējīga, savienota, sadarbojošās (cooperative), automatizēta un tīra (nulles izmešu) mobilitāte; droša un uzticama savienojamība un sistēmas savietojamība; un daudzi citi, būtiski ietekmējot cilvēku ikdienu, kā arī visas uzņēmējdarbības nozares.

Tā kā esam visaugstāk novērtētā zinātniskā institūcija Latvijā inženierzinātņu un tehnoloģiju jomā, kas specializējas **viedo iegulto kooperatīvo sistēmu (SECS) pētniecībā un izstrādē**, mums ir unikāla perspektīva, kompetence un iespējas dot ieguldījumu iepriekšminēto izaicinājumu risināšanā gan Latvijas, gan pasaules mērogā. Tāpēc **mūsu misija** ir: uztvert pasauli un plānot labāku nākotni, radot jaunas zināšanas, attīstot inovatīvas tehnoloģijas un parādot to praktisko nozīmi reālos dzīves pielietojumos.

Mūsu mērķis ir kļūt par starptautiski atpazītu un atzītu Pētniecības un Tehnoloģiju Organizāciju (Research and Technology Organization (RTO)) un izmantot mūsu SECS kompetences viedās mobilitātes, industrija 5.0, viedās veselības, digitālās dzīves un kosmosa jomās, strādājot šādos **pētniecības virzienos**:

- Īpaši precīza notikumu laika mērīšana (1min [video](#))
- Tālizpēte un kosmosa datu apstrāde (1min [video](#))
- Robotika un mašīnuztvere (1min [video](#))
- Signālu apstrāde un iegultā inteliģence (1min [video](#))
- Viedie sensori un lietu internets (1min [video](#))



Šobrīd EDI ir vairāk nekā **400 starptautiski partneri** visā pasaulē. EDI ir koordinējis un piedalījies daudzos Eiropas Savienības projektos (Apvārsnis Eiropa, Apvārsnis 2020, Chips, ECSEL, KDT, ERA-NET, ESA, COST u.c.).

Šobrīd **EDI strādā ~120 cilvēki**, no kuriem ~60 ievēlēti akadēmiskajos amatos – vadošais pētnieks, pētnieks un zinātniskais asistents.

PRAKSES IESPĒJAS:

- EDI aicina praksē un augstākās izglītības iestāžu studentus no Latvijas un citām valstīm. Ir iespējams noformēt praksi kā trīspusēju līgumu starp universitāti, studentu un EDI, lai izpildītu augstākās izglītības iestāžu prasības.
- Praksi var apvienot ar maģistra, bakalaura vai kvalifikācijas darba izstrādi: noslēguma darbu tēmas pieejamas šeit: <https://www.edi.lv/studentiem/>.
- Iespējams atrast uzdevumus visās EDI pētītajās jomās. Konkrētos prakses uzdevumus noteic prakses darba vadītājs.
- Prakse notiek atbilstošu zinātnisko darbinieku vadībā. Tiek nodrošinātas iespējas teorētisko pētījumu un eksperimentālo izstrāžu veikšanai.
- Vairāk informācijas un biežāk uzdotie jautājumi: <https://www.edi.lv/studentiem/studentu-biezak-uzdotie-jautajumi/>



EDI
— .lv —

————— **#EDIsience** —————